

Las 13 Reglas de Composición Fotográfica Fundamentales que Deberías Conocer

¿Cual es la diferencia entre una buena y una mala fotografía? Asumiendo que los colores han salido correctamente al imprimirla y la exposición y el enfoque son correctos, existen una serie de elementos sobre los que los fotógrafos hablan continuamente al evaluar una foto, que son las "reglas de composición". Dependiendo de con quien hablemos, nos darán unas reglas u otras. En el siguiente artículo repasamos algunas de las más relevantes a modo de resumen.

Centro de Interés

Cada fotografía tiene (o debería tener) un centro de interés. ¿De qué es la foto? ¿Es una fotografía de tu novia? ¿Es una fotografía de las pirámides de Egipto? **Debería ser obvio para cualquiera que mire una fotografía saber de qué es la foto.** Es lo que se denomina el centro de interés.

Aunque se denomine centro, el centro de interés **no tiene que ser necesariamente el objeto que esté en en el centro de la foto** ni ser el objeto que ocupa la mayor parte de la imagen.

Es la primera regla de una buena composición, ya que **es la más importante**. Simplemente decide antes de disparar el motivo sobre el que quieres tomar la fotografía. Todo lo que hay que hacer a partir de ahí es enfocar el elemento sobre el que queremos centrar el interés.



Rellenar el Encuadre (Fill the frame)

Esta regla puede parecer bastante obvia, pero lo cierto es que muchas veces fallamos al aplicarla. Si queremos contar algo en una foto, **ocupemos la mayor parte** con ese "algo", asegurándonos que se convierte de este modo en el centro de atención. Además, de este modo eliminamos posibles elementos que resten atención.

Es un fallo demasiado común el querer sacar demasiadas cosas en una única foto. Al final, lo que conseguimos es que no quede demasiado claro qué es lo que queríamos enseñar. Ante la duda de si algo debe salir o no en la foto, quitálo.

Líneas



Las líneas son un elemento de importancia vital en las artes visuales. Las líneas nos aportan **formas y contornos**. Con las líneas **dirigimos la mirada del espectador** de una parte de la foto a otra.

Cuando vayas avanzando en el mundo de la fotografía podrás comprobar cómo las líneas son uno de los elementos más eficaces a la hora de dirigir la mirada de quien contempla nuestras fotos hacia donde queremos que mire. Las [líneas horizontales](#), verticales y diagonales son elementos compositivos que aportan significado a las imágenes.

Un tipo especial de líneas son las [líneas convergentes](#). Son las líneas paralelas que, por el efecto de la distancia, acaban convergiendo en un mismo punto.

Flujo

Después de las líneas, podemos tratar el flujo. El flujo es el **modo en el que la mirada del espectador se desplaza de una parte de la fotografía a otra**. Una manera de definir el flujo de

una fotografía es mediante el uso de líneas. Pueden ser horizontales, verticales, diagonales, convergentes o divergentes. A veces el flujo creado por las líneas es nítido y claro, como los laterales de un edificio que convergen hacia el cielo), o pueden ser menos obvias. Sin embargo, la mirada del espectador debería ser capaz de recorrer los elementos de una parte a otra de la imagen.

El flujo **crea la ilusión de movimiento** (o ausencia de movimiento si se desea). Las líneas diagonales se consideran generalmente más "dinámicas", mientras que las líneas horizontales y verticales se consideran más "estáticas". Un equilibrio cuidadoso de elementos estáticos y dinámicos dará un sentido global de movimiento a tus fotografías.

Dirección

La dirección es similar al flujo. También crea la ilusión de movimiento. **Si hay algo en la fotografía que parezca estar en movimiento, tiene una dirección en la que se mueve.**

Un ejemplo de esto son las luces de peatones de un semáforo. Cuando está en rojo para los peatones, la figura representa un peatón inmóvil, con las piernas juntas y los brazos bajados. Visualmente, no tiene ninguna apariencia de estar en movimiento. Sin embargo, la figura del peatón en verde que permite cruzar tiene una dirección en la cual se está moviendo. La dirección en fotografía se puede crear de muchas maneras. Una figura a punto de cruzar una calle puede transmitir movimiento aunque la veamos estática y no se muevan sus brazos y sus pies, porque podemos imaginarla un segundo después cruzando la calle. Del mismo modo, un coche que aparece cortado en el lado izquierdo de una fotografía en la que solo se ve su parte delantera, podemos imaginarlo un segundo después al lado derecho de la foto.

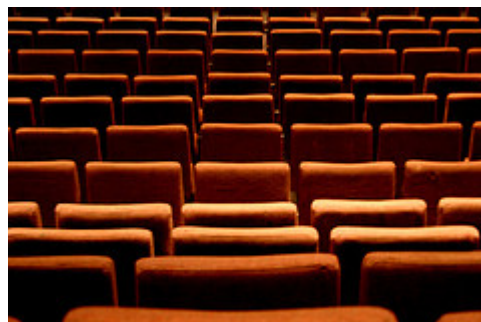


Repetición

La repetición de algún elemento (unos globos, unos pájaros), dan un sentido de relación de distintas partes de una imagen.

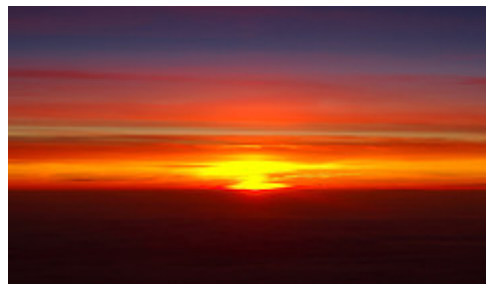
Por ejemplo, una bandada de pájaros pueden estar moviéndose en grupo por el aire, definiendo formas interesantes en el cielo y añadiendo información sobre la dirección de la fotografía.

En algunas ocasiones puede aportar factores psicológicos, como el sentido de la unión y el compañerismo.



Colores

Existen **dos tipos de colores, los cálidos y los fríos.**



Los rojos, naranjas y amarillos forman parte de la gama de **colores cálidos.**

Los azules, verdes y violetas forman parte de la banda de **colores fríos.**

Existen muchos **elementos psicológicos ligados a los colores.** Por poner un ejemplo, los azules se consideran colores tranquilos, mientras que los rojos son más temperamentales. Existe mucha literatura al respecto de la psicología del color, por lo que simplemente resumiremos que **el color tiene una importancia determinante en la composición.**

En materia de colores hay que prestar atención también al **contraste.** El contraste se define como la diferencia de luminosidad entre las partes más claras y más oscuras de nuestra foto.

Grupos de Tres

Parece existir una percepción especial de los [números impares en fotografía](#), y en especial de los grupos de tres elementos.

Un único elemento puede transmitir soledad o aislamiento, con dos elementos una foto puede quedar demasiado bien equilibrada y estática, y cuatro elementos pueden resultar demasiados para distribuir.

Por algún motivo que no se explica, a las personas nos gusta el número 3. En fotografía suele funcionar la agrupación de tres elementos como centro de interés.



Regla de los Tercios

Ya escribimos un artículo que explicaba la [regla de los tercios](#) con más detalle. Si nos fijamos en obras de arte en cualquier museo, podremos comprobar que si dividimos un cuadro en cuadrículas de igual tamaño de 3x3, las cuatro intersecciones de las cuadrículas dentro del cuadro marcan los puntos de interés.

Trazando esta cuadrícula imaginaria sobre la mayoría de las obras nos daremos cuenta de que elementos fundamentales del cuadro recaen sobre esas intersecciones: ventanas y puertas, ojos, líneas de horizonte, picos de montañas, ... Está comprobado que llevando nuestro punto de interés a uno de esos cuatro puntos conseguimos una imagen mucho más interesante.



En este sentido, reseñar que existen cámaras que permiten visualizar en su LCD una rejilla (*grid* en inglés) para trabajar con los tercios, por lo que os animo a que reviseis el manual de vuestra cámara si considerais que os puede ayudar a la hora de mejorar la composición.

Espacio Negativo



Se considera [espacio negativo](#) los **grandes espacios vacíos**, normalmente en blanco o negro, dentro de una fotografía, normalmente a un lado.

El alejamiento del elemento central de la imagen, rellenando el resto de la foto de un espacio vacío nos permite transmitir una información adicional de **soledad, aislamiento o calma** a la imagen.

Aunque no es un recurso que vayamos a utilizar habitualmente, no está de más conocerlo. Está enfrentada a la regla de composición consistente en rellenar el encuadre

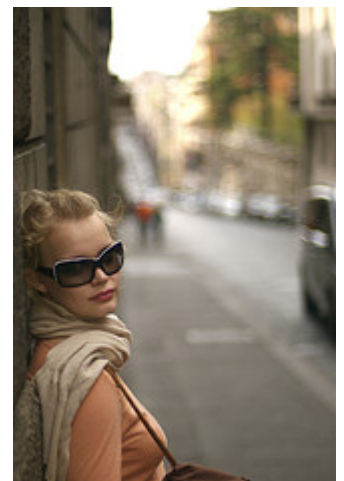
comentada más arriba en este mismo artículo.

Frente/Fondo

El contenido del frente y del fondo de una foto es importante. Tanto en el fondo como en el frente tienen aplicación otros elementos compositivos como los colores o las líneas.

Lo importante en el frente y en el fondo es que no haya demasiados detalles que puedan distraer la vista del espectador del centro de interés.

La mejor herramienta con la que contamos para marcar la diferencia entre el frente y el fondo de nuestras fotos es la [profundidad de campo](#). Gracias a la apertura del diafragma que utilizemos a la hora de hacer fotografías, conseguiremos mayor o menor nitidez en el fondo.



Enmarcado



Existen elementos que pueden ayudar a poner un marco al centro de interés de la foto.

Algunos de estos elementos son muy claros, tapando completamente parte de la foto, como puertas, ventanas o puentes.

Otros actúan de una forma menos clara, simplemente orientando nuestra vista. Es el caso de las señales de tráfico o las ramas de los árboles, ...

Cualquier elemento que "encierre" el centro de interés nos permitirá enmarcar la foto, dirigiendo la atención hacia el elemento deseado.

Curvas en S

Las curvas en "S" son un elemento muy recurrente en fotografía. Está relacionado con la sensualidad. También transmiten movimiento y ayudan a conducir la mirada.

En la vida cotidiana encontramos muchos recursos que nos permiten aplicar curvas en S en nuestras fotografías. Una carretera, un camino, el curso de un río, ... Son elementos visuales muy potentes que dan interés a la fotografía.



Resumen

En este artículo hemos querido mencionar algunos de los elementos compositivos fundamentales de la fotografía. Algunos son relativamente fáciles de aplicar, mientras que para otros dependemos de ciertas condiciones del entorno. Lo importante es conocerlos y recordarlos a la hora de hacer fotos, porque con su observación y su recuerdo empezaremos a encontrarlos cada vez con más facilidad en nuestras prácticas de fotografía.

[Gentileza DZoom](#)